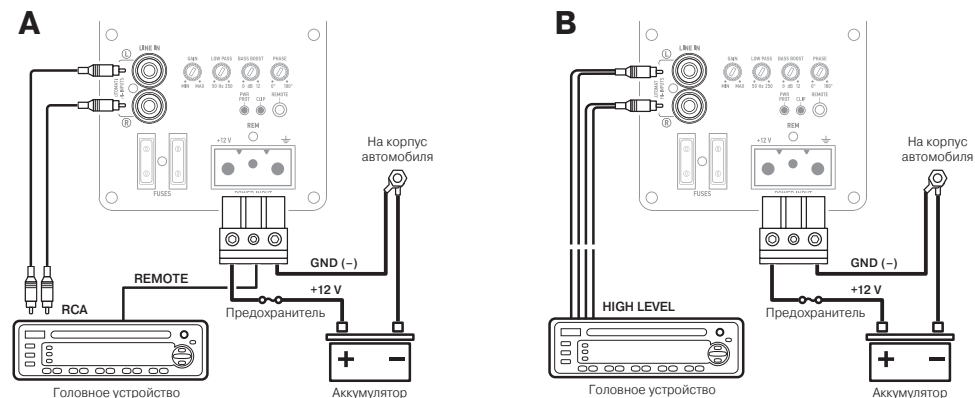
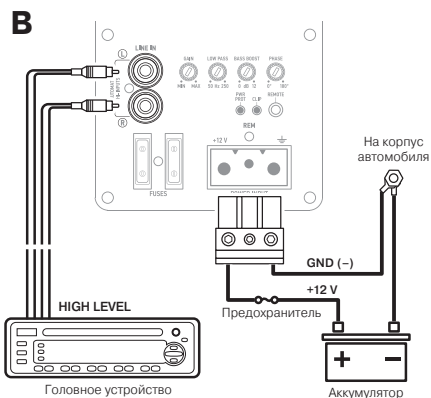


## СХЕМА ПОДКЛЮЧЕНИЯ

а. Подключение через RCA-вход



б. Подключение через вход высокого уровня



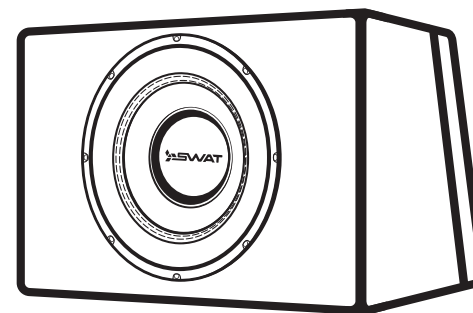
## ТЕХНИЧЕСКИЕ ХАРАКТЕРИСТИКИ

- Диаметр динамика .....10"
- Сопротивление .....4 Ом
- Объем корпуса .....21 л
- Размер корпуса Ш × В × Г, см .....46 × 28 × 30 (22)
- Мощность, RMS.....300 Вт
- Входная чувствительность.....0,2 – 8 В
- Частотный диапазон .....50 – 250 Гц
- Соотношение сигнал-шум .....≥ 90 дБ
- Подъем баса.....0 – 12 дБ
- Фазовращатель.....0 – 180°
- Выносной регулятор уровня .....в комплекте
- Вход высокого уровня.....RCA через переходник (в комплекте)
- Линейный вход .....2 RCA
- Предохранитель .....2 × 20 А
- Напряжение питания .....10 – 16 В
- Автовключение при наличии сигнала на входе высокого уровня.....Есть

# SWAT

## Корпусной активный сабвуфер фазоинверторного типа

# MAS-10VBA



## Руководство пользователя

## МЕРЫ ПРЕДОСТОРОЖНОСТИ

- Данное устройство предназначено для работы от бортовой сети автомобиля с напряжением +12 Вольт и отрицательным заземлением на кузов.
- Если ваш автомобиль был долго припаркован на открытом солнце, и салон автомобиля сильно нагрелся, дайте устройству остыть перед началом работы.
- Следите за напряжением аккумулятора, так как оптимальная работа усилителя зависит от напряжения бортовой сети автомобиля.
- Для безопасности во время движения не включайте музыку слишком громко, чтобы слышать звуки вне вашего автомобиля.
- Убедитесь, что при подключении усилителя к аккумулятору была соблюдена полярность силовых кабелей.
- Никогда не прокладывайте проводку с внешней стороны автомобиля или под ним. Оберегайте провода от воздействия высоких температур и от повреждения о движущиеся и острые детали автомобиля.
- При рассверливании отверстий примите необходимые меры предосторожности, чтобы не повредить трубопроводы топливной системы, бензобак, электрическую проводку или шланги тормозной системы. Невыполнение этих требований может привести к возгоранию или серьезным неполадкам, которые могут стать причиной аварийной ситуации.
- Обязательно надежно закрепите сабвуфер в багажном отделении с помощью фиксирующих ремней или иных приспособлений (в комплект не входят).
- При установке устройства в автомобиль не загромождайте отверстие фазоинвертора посторонними предметами и не размещайте корпус сабвуфера вплотную к стенкам багажного отделения.

## КОМПЛЕКТАЦИЯ

- Корпусной сабвуфер . . . . . 1 шт
- Выносной регулятор уровня . . . . . 1 шт
- Переходник RCA . . . . . 2 шт
- Съёмная клемма питания . . . . . 1 шт
- Запасной предохранитель. . . . . 2 шт
- Шестигранный ключ . . . . . 2 шт
- Крепежные винты . . . . . 8 шт

## ПАНЕЛЬ УПРАВЛЕНИЯ

**A. GAIN — Регулировка уровня**  
Регулировка уровня сигнала.

**B. LOW PASS —  
Фильтр низких частот**  
Настройка диапазона частоты фильтра.

**C. BASS BOOST —  
Подъем уровня баса**  
Регулировка уровня баса от 0 до 12 дБ.

**D. PHASE — Настройка фазы сабвуфера**  
Регулировка фазы сабвуфера 0° – 180°.

**E. REMOTE — Разъем внешнего регулятора**  
Разъем для подключения внешнего регулятора уровня громкости.

**F. LINE INPUT / HIGH LEVEL INPUT — RCA-входы**  
RCA-входы аудиосигнала с головного устройства.  
Входы высокого уровня (High Level) через адаптер RCA.

**G. POWER — Индикатор состояния**  
Синий индикатор горит — усилитель включен.

**H. CLIP — Индикатор искажений**  
Индикатор искажений

**I. +12 V — Плюсовая клемма питания**  
Подключение к плюсовой клемме аккумулятора +12 V.

**J. REM — Вход управления усилителя**  
Вход +12 V для включения усилителя с головного устройства.

**K. GND — Минусовая клемма питания**  
Подключение к минусовой клемме аккумулятора или кузову автомобиля.

**L. FUSE — Предохранители**  
Плавкие предохранители 20 А.

